

RÉSUMÉ CAMP DE PROSPECTION 2024

Six prospecteurs membres de l'Association des prospecteurs ont participé au déroulement du camp de prospection 2024. Les participants(es) étaient Jean-Louis Tremblay, Marcel St-Laurent, Bertrand Perron, Annie Voyer, Christian Tremblay, Denis Potvin. L'activité s'est déroulée dans la semaine du 12 au 16 août 2024.

La présence du professionnel de la table régionale de concertation minière (TRCM) avec les prospecteurs durant la semaine a permis de soutenir et d'encadrer les travaux de prospection.

Le secteur de prospection ciblé par le professionnel était situé dans la partie nord-ouest de la région et comprenait des parties des feuillets SNRC 32H05 et 32H12 (Fig.1). La combinaison d'accès et des formations géologiques favorables ont orienté les efforts de prospection. Les efforts de prospection se sont concentrés sur les secteurs 1 et 3 (Fig.1)

Cinq jours à trois équipes de 2 prospecteurs ont permis une couverture partielle de ce secteur (Fig.1). Comme il n'était pas possible de patrouiller tous les chemins forestiers de ce territoire, la prospection a été orientée afin de couvrir la plus grande superficie et d'atteindre les formations géologiques ayant le meilleur potentiel.

Ce secteur est recoupé par une multitude de chemins forestiers qui date de plusieurs années. La plupart n'étaient accessible qu'en VTT et un pourcentage impraticable. La couverture par les dépôts meubles est importante et peu d'affleurement rocheux étaient visibles. Il a fallu s'en remettre aux blocs erratiques qui ont fait l'objet d'une attention particulière

Une partie importante des affleurements visités étaient dominée par une lithologie soit les gneiss dioritique à tonalitique plus ou moins rubanés avec niveaux de roches mafiques. Une attention particulière a été réalisée sur les blocs erratiques ayant une composition mafique. Sur la base de la présence de blocs et d'anomalie magnétique et linéament

Deux douzaines d'échantillons de roche ont été envoyés au laboratoire pour y être analysées pour les métaux de base et précieux pour la plupart et quelques autres échantillons pour les terres rares.

La logistique du camp de prospection a été simplifiée par la présence du camp de chasse à L'ours dans le secteur 1. À partir de ce camp il était possible de rejoindre une partie importante du territoire de prospection des secteurs 1 et 3 (Fig.1). La TRCM a assuré les coûts de location de la pourvoirie et de l'essence des prospecteurs au camp alors que chacun des participants devait fournir véhicules vtt et équipements de prospection.

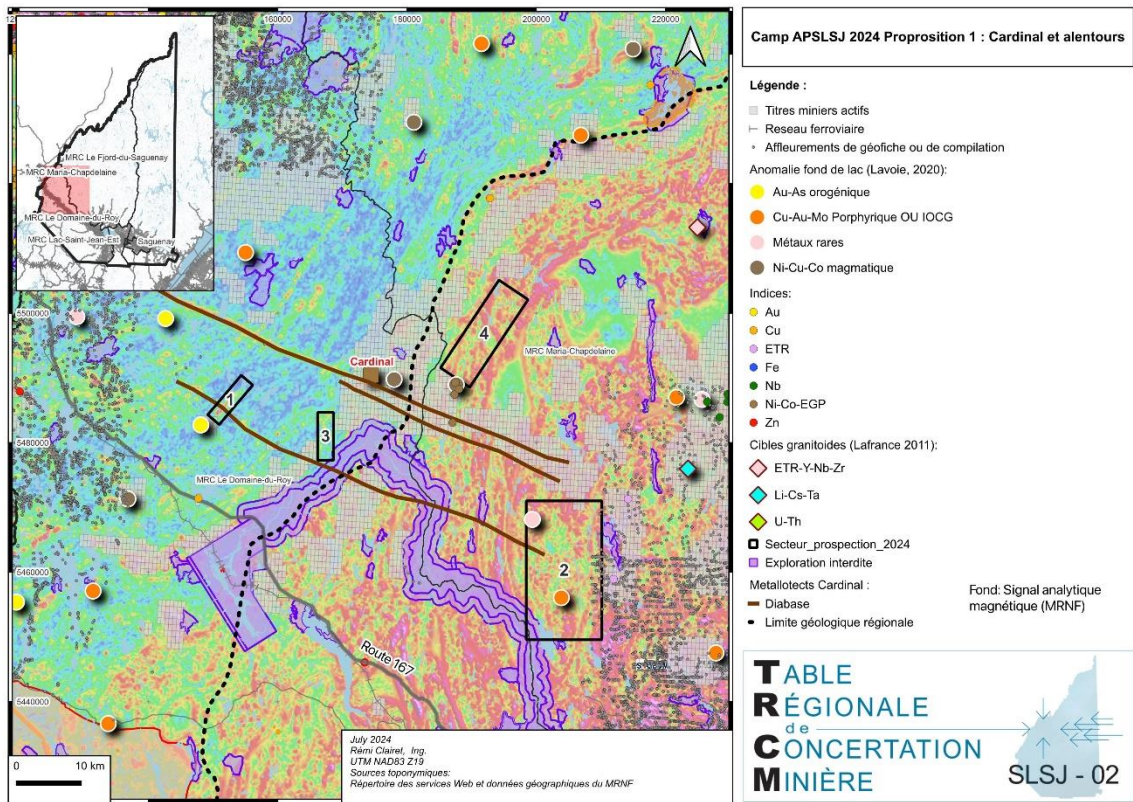


Figure 1 : Carte de localisation des secteurs ciblés sur fond de carte de compilation